

Le bulletin de la MMIL

N° 5 & 6 / Automne-Hiver 2015-2016

Depuis l'été, au musée

Croisière sidérurgie (19/08)

Cet été encore, la MMIL a embarqué à bord du bateau «*Le Pays de Liège*» pour guider les passagers à travers les paysages sidérurgiques de la Meuse. De Liège à Seraing puis de Seraing à Chertal, chacun peut ainsi profiter d'un point de vue inédit pour comprendre l'histoire industrielle du bassin.

Suivez l'agenda de Blegny-Mine pour connaître les dates de croisières ouvertes au public. Cette croisière est réservable pour les groupes dès 30 personnes.

Matière à penser, matière à rêver

Le 8 octobre, la MMIL a participé à un événement de diffusion scientifique organisé par la DGO6. La journée était spécialement dédiée aux élèves de fin d'enseignement primaire, qui ont pu participer à deux ateliers scientifiques choisis dans un panel de partenaires soutenus par la DGO6.

L'équipe de la MMIL y a proposé un atelier «*de la mine au Gsm*», durant lequel les enfants découvrent un objet du quotidien sous un nouvel angle : quels matériaux le composent ? D'où viennent ces matériaux ? Quel est l'avenir de ces objets ?

Cette animation, développée pour l'enseignement secondaire avec le département Gemme (ULg) a été spécialement adaptée par l'équipe de la MMIL pour cette journée.

Journées du Patrimoine

Les 12 et 13 septembre, les Journées du Patrimoine ont ouvert les portes du musée sous un angle différent : «*D'un monde à l'autre (1713-1830)* ». Nos animateurs ont donné 16 visites guidées sur le week-end, qui ont ravi les visiteurs du jour, du plus jeune (4 ans) aux plus expérimentés.

A la Maison de la Métallurgie et de l'Industrie de Liège, 2016 a commencé le 1er mars

Comme l'annonçait notre Président Francis Degée dès le premier numéro de ce Bulletin, en automne 2014, la Maison de la Métallurgie et de l'Industrie de Liège prépare sa métamorphose en **Musée de l'Industrie de Liège**. Une première phase concrète de ce vaste projet de modernisation a été conçue durant l'automne, grâce à un partenariat fécond avec le Centre d'Histoire des Sciences et des Techniques de l'Université de Liège.



L'objectif est de mieux mettre en valeur nos trésors et de mieux faire percevoir au public les grandes mutations des sociétés industrielles. Cette première étape se concentre sur la période proto-industrielle et sur la première industrialisation. Les collections hydrauliques seront dès lors exposées dans l'ancienne salle des métaux non ferreux, à côté de la vieille forge. La naissance du bassin industriel liégeois et l'essor de deux de ses fleurons, la Vieille-Montagne et la Société Cockerill seront quant à eux présentés près de la salle des machines à vapeur, en lieu et place de la salle informatique, dont les collections seront désormais valorisées dans un nouveau musée namurois qui ouvrira ses portes en octobre prochain, le Numerical Artefacts Museum-Informatique pionnière (NAM-IP).

Pour mettre ce chantier en œuvre en toute sécurité, il a été nécessaire de fermer le musée en janvier et en février. Les membres de l'équipe de la MMIL ont troqué leurs crayons contre des pinces et des rouleaux, leurs dossiers contre des caisses et des transpalettes, afin d'effectuer tous les travaux qui auraient pu représenter un danger pour les visiteurs ou pour les collections. Maintenant que le gros œuvre est terminé, il reste à faire les finitions et les mises en place. Ainsi rénové, notre musée sera fin prêt au moment de l'inauguration du nouveau musée Boverie, afin d'accueillir les nombreux visiteurs que cette nouvelle attraction attirera dans nos quartiers.



En fait, même fermé, le musée est resté entrouvert, puisque, depuis début février nous accueillons les personnes qui ont réagi à l'appel lancé par CMI en vue de la commémoration, en 2017, du bicentenaire de la naissance de la Société Cockerill. Cette vaste collecte de documents, d'objets et de témoignages se poursuit et nous comptons sur l'aide de nos lecteurs (voir en page 2).

Nous aurons encore d'autres occasions de vous accueillir en 2016, pour une de nos nombreuses animations ou pour une de nos deux expositions temporaires, *Made in Longdoz* et *Arts et Métaux* (voir en page 3). Bonne lecture.



N° 5 & 6 / Automne-Hiver 2015

Depuis l'été, au musée

Congrès des professeurs de science

Du 25 au 27 août, le 53^{ème} congrès des professeurs de sciences s'est déroulé au Sart Tilman. C'est l'occasion pour les professeurs de sciences et de géographie d'actualiser leurs compétences. Cette rencontre a pour but de découvrir de nouvelles possibilités d'exploitation en classe. En 2015, la thématique commune était les connexions possibles entre biologie, chimie, géographie et/ou physique. La MMIL était présente au congrès, et a accueilli un groupe de professeurs pour une animation sur les Gsm, proposée par Fanny Lambert, du département Gemme de l'Ulg. Lors de cet atelier, les élèves découvrent ensemble les nombreux éléments présents dans les Gsm, leur provenance et leur impact sur l'environnement.

Les Amis de la MMIL

Renouvellement de votre carte

Vous avez rejoint les Amis de la MMIL en 2014 ou 2015, et votre carte est arrivée à expiration ... C'est qu'il est temps de renouveler votre adhésion aux Amis de la MMIL.

Il vous suffit dès lors de verser votre contribution de 20 € sur le compte **BE13 2400 3458 4039** en mentionnant vos Nom et Prénom en communication. Nous nous ferons alors un plaisir de vous renvoyer votre nouvelle carte, valable jusqu'en mars 2017.

Si vos coordonnées ont changé, nous vous remercions de compléter le formulaire pour corriger vos informations, soit directement sur le site de la [MMIL](http://mmil.be), soit en envoyant un e-mail à promo@mmil.be, soit encore en nous téléphonant au 04/342.65.63.

N'hésitez pas aussi à proposer l'inscription à l'un de vos amis. Les amis de nos amis sont aussi nos amis.

Nous espérons vous revoir souvent en 2016

La deuxième journée des amis de la MMIL

Le 23 septembre 2015, nous avons convié nos amis à nous rejoindre pour une visite VIP de « City by light », inaugurée cet été dans le cadre des expositions « Lumières ».

Après avoir visionné le film réalisé par Daniel Bay pour le vernissage des événements du calendrier « *Lumières, des expos qui vous éclairent* », coordonné par l'Embarcadère du Savoir, les amis de la MMIL ont suivi Pascal Lefèbre dans l'espace d'exposition « City by light ».

Divisée entre les thématiques de la lumière dans la ville, dans la maison et à l'usine, l'exposition a permis à certains de nos amis de partager avec nous des souvenirs d'allumeur de réverbère pour l'un, de lampe à huile pour l'autre.

Ces échanges ont continué dans le parcours thématique des salles du musée, où l'attention est attirée sur des éléments architecturaux ou techniques d'éclairage, notamment le réverbère au gaz installé dans notre cour, allumé ce jour-là par notre ami Mr Jean Fasseaux.

L'après-midi s'est clôturée autour d'un bon morceau de tarte et d'échanges de qualité entre l'équipe du musée et ses amis.

Si vous n'avez pas eu l'occasion de nous rejoindre pour cette journée, sachez que l'exposition City by light est accessible jusqu'au 21 juin 2016. Notez également que le **21 mars**, nous y organisons des visites guidées nocturnes pour découvrir l'histoire de l'éclairage dans une ambiance plus feutrée.



CMI et la MMIL préparent 2017

Pendant la fermeture du musée, l'équipe a aussi travaillé d'arrache-pied avec CMI en vue d'organiser le bicentenaire de l'installation de Cockerill à Seraing. Récolte d'objets, numérisation et recherches ont rythmé février.

En 2017, la région liégeoise fêtera les 200 ans de l'achat du Château de Seraing par John Cockerill et de la fondation de l'entreprise. En vue de cet anniversaire, CMI a choisi la Maison de la Métallurgie comme partenaire pour rassembler des témoignages de l'histoire de l'entreprise Cockerill, depuis l'arrivée de John Cockerill jusqu'à aujourd'hui : témoignages de travailleurs, objets et documents, œuvres d'art, photographies, ... autant de traces qui nécessitent d'être répertoriées, documentées et numérisées afin de préparer au mieux une série d'événements organisés en 2017. Pour réaliser cet important travail de récolte, l'équipe de la MMIL a été renforcée par quatre intérimaires qui, durant deux semaines, ont accueilli les détenteurs de ce patrimoine régional. Nous avons pu traiter ainsi une vingtaine de propositions, allant du témoignage d'un ouvrier présent à la translation des cendres de John Cockerill, à des lots de centaines de plaques de verre à numériser, en passant par un superbe tableau représentant l'illustre fondateur. Le partenariat entre le musée et CMI se poursuivra dans les prochains mois, afin que notre responsable des collections puisse traiter les nombreux objets et documents qui continuent d'affluer.



À venir ...

Les 15 et 16 avril 2016

L'Expo Sciences des JSB

Les Jeunesses Scientifiques de Belgique (cellule Liégeoise) organisent pour la 7ème fois l'Expo Sciences, un événement où des jeunes de l'enseignement fondamental et secondaire présentent des projets scientifiques menés en groupe avec leur professeur. Passez dans l'Expo pour découvrir ces projets et voter pour votre préféré. Les grands gagnants auront la chance de participer à l'Expo Sciences internationale !

Entrée gratuite de 10 à 16h.

Du 29 juin au 31 décembre 2016 : exposition *Made in Longdoz*

Dès le 29 juin, l'exposition *Made in Longdoz* vous fera revivre l'évolution du quartier du Longdoz sur les plans industriel, social et environnemental.

Cette exposition permettra à la MMIL de s'ancrer davantage dans son quartier.

Septembre 2016 Arts et métaux

La Maison de la Métallurgie accueillera un artiste, dans le cadre de la biennale « Arts et Métaux » organisé par la Province de Liège. A travers la province, diverses expositions mettront en évidence des artistes qui travaillent le métal.

Le château de Jehay présentera des artistes internationaux dans ses parcs et jardins, tandis que les œuvres de plus petits formats seront exposées au centre d'art contemporain « La Châtaigneraie » à Flémalle. Le musée de la Vie wallonne et le musée des Transports valoriseront également un artiste.

Souvenirs Cockerill

Médailles, photos, documents, outils, anecdotes ... en 2016, la MMIL récolte les témoignages liés à John Cockerill et son entreprise, de 1817 à nos jours. Si vous possédez des objets, ou que vous connaissez des personnes qui en possèdent, n'hésitez pas à nous contacter via l'adresse e-mail john.cokerill@mmil.be ou par téléphone au 04 342 65 63.

Visite de Mr How, spécialiste des clous



Le 11 novembre, le musée a exceptionnellement ouvert ses portes pour accueillir Mr Chris How, un spécialiste de l'histoire du clou, venu apprécier les collections de la MMIL dans cette thématique très précise.

Notre administrateur François PASQUASY a su convaincre ce spécialiste australien de visiter notre musée, en compagnie de Mme Bolle, du département « Archéologie Liège » au Service Public de Wallonie.

Anne STELMES, notre responsable des collections, lui a notamment fait découvrir notre lot de clous et vis. Ce fut une rencontre enrichissante, aussi bien pour ce spécialiste que pour notre musée, qui a pu en apprendre un peu plus sur ces pièces de collection, dont certaines seraient « très rares ».

Retrogaming au musée

Le 24 octobre dernier, une douce musique 8bit retentissait au musée, pour vous faire revenir 30 ans en arrière, lors de vos premières parties de jeux vidéo. En surfant sur la vague du Retrogaming (jouer à d'anciens jeux vidéo), le musée a ouvert ses portes au dernier événement du programme d'*Homo informaticus*, consacré au divertissement grâce à l'informatique.

De nombreuses personnes ont vécu leur première expérience d'application informatique grâce aux jeux vidéo. Commodore 64, Atari, Saturn, NES... les consoles de jeux se sont succédé, avec de plus en plus de jeux, et de plus en plus d'adeptes (enfants et adultes). Aujourd'hui devenus adultes, les enfants qui ont grandi avec ces consoles apprécient le Retrogaming.

Le samedi 24 octobre, le musée a ouvert ses portes à ces Retrogamers pour les replonger dans le passé de cette application populaire de l'informatique.

Durant l'après-midi, l'asbl Retroludix, notre partenaire, a mis à la disposition des visiteurs des consoles mythiques, afin qu'ils retrouvent ensemble des plaisirs d'autrefois.

Nous avons également accueilli des développeurs amateurs de jeux vidéo. Ce sont des jeunes gens de la région qui ont choisi de développer eux-mêmes un jeu, de son concept jusqu'à la bande son. Ils ont pu échanger avec les visiteurs sur leur expérience particulière.

Les visiteurs ont pu aussi jouer en famille à des jeux de société revisités façon univers Vidéo ludique : jeu des 7 familles, Pictionary, Pixelart, ...



Entre deux parties de *Metroïd*, nos animateurs ont proposé deux visites guidées de l'exposition *Homo informaticus*, qui ont été fort appréciées.

Dès 18h, un blindtest de musiques de jeux vidéo a eu lieu, et les participants ont été récompensés par des lots de commerçants liégeois en accord avec le thème (l'Autre Monde, Mediamarkt, BD World, VGM jeux Vidéo et le salon Made in Asia).

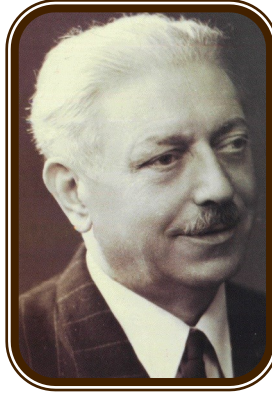
Bilan du jour : 74 visiteurs ravis et une équipe heureuse d'avoir partagé ce moment.



Edgard Frankignoul et les pieux Franki

Né à Jemeppe-sur-Meuse en 1882 et décédé à Liège en 1954, Edgard Frankignoul fait partie des figures légendaires de l'industrie liégeoise. Après ses études moyennes, il travaille comme ouvrier dans des chantiers de construction, tout en suivant les cours du soir de l'Ecole industrielle de Liège.

Ayant observé les méthodes de fondation en béton, il dépose en 1909 un brevet qui améliore le procédé. En 1910, grâce à l'aide de l'homme d'affaires liégeois Armand Baar, il crée la SA des Pieux Armés Frankignoul, très rapidement appelée à un succès international. Dès 1911, il fonde la Compagnie internationale des Pieux Armés Frankignoul. Créant de nombreuses filiales à l'étranger ou concluant des accords avec des concessionnaires, l'entreprise ne cesse de se développer. Dans les années trente, « les pieux Franki », dont la technique se perfectionne sans cesse, sont présents sur les cinq continents. Très vite aussi, la société a été amenée à passer des fondations à la construction et elle s'illustrera dans de nombreux domaines : installations industrielles, châteaux d'eau,



ponts, tunnels, barrages, écluses, canaux, centrales électriques, immeubles d'habitation, etc. Du Résidence Palace de Bruxelles (1923-1927) à l'édification de Brasilia (à partir de 1956), de la centrale électrique de Monsin (1953) à la base de lancement d'Ariane V à Kourou (1991), les exemples sont légion. En 1989, rachetée par le Groupe van Roey et par Johan de Muynck, l'entreprise est renommée Franki SA, puis est reprise par le Groupe Willemen en 1998. En 2009, elle absorbe Réforme SA, quitte la rue Grétry à Liège pour s'installer à Flémalle et cède l'activité fondation au groupe Besix, conservant le secteur de la construction (génie civil et bâtiment).

Reconnu internationalement par les professionnels, Edgard Frankignoul a notamment présidé la Confédération nationale de la Construction et la Fédération internationale du Bâtiment et des Travaux publics. Personnalité liégeoise respectée et influente, il a présidé le Grand Liège de 1944 à sa mort. Fédéraliste convaincu, il a cofondé le Conseil économique wallon et était membre du Congrès national wallon.

Les maquettes des « sonnettes » Franki

Dès 1911, Edgard Frankignoul avait établi sa société rue Grétry à Liège. Cent ans après, suite à diverses restructurations, la société quittait le quartier du Longdoz pour s'installer à Flémalle. Afin de conserver un lien avec leur QG historique, les travailleurs ont souhaité que les maquettes qui ornaient le hall d'accueil de l'entreprise restent dans le quartier, à la Maison de la Métallurgie et de l'Industrie de Liège. Outre la maquette du récent pas de tir de la fusée Ariane, notre musée conserve donc, depuis 2011, 12 remarquables modèles réduits de machines à battre les pieux. Organe vital de la technologie mise au point par Edgard Frankignoul, cette machine sert à enfoncer jusqu'au bon sol un cuvelage en

acier constitué de tubes télescopiques puis d'y comprimer du béton armé au fur et à mesure que l'on retire les tubes. Composée d'un mât de battage (la jumelle), d'un treuil, d'un dameur (le mouton) et d'un moteur, on l'appelait « sonnette », parce que, au temps des machines à vapeur, il fallait tirer une corde pour actionner le mouton. Elle devait être très stable, mais aussi très mobile, pour évoluer dans les chantiers. Dès l'origine, ces machines ont été conçues et construites dans les ateliers de la rue Grétry. Elles ont évidemment connu de nombreuses évolutions et le type XXXIV est la dernière version qui en soit sortie en 1979.



Devenez un ami de la MMIL

Infos et inscription :

<http://www.mmil.be>

Dans « en pratique »

-> **Services au public**

-> **Les amis de la MMIL**

Nous contacter

**Maison de la Métallurgie
et de l'Industrie de Liège**

Boulevard Raymond Poincaré 17
4020 Liège

T: 04 342 65 63

@ : info@mmil.be

www.mmil.be