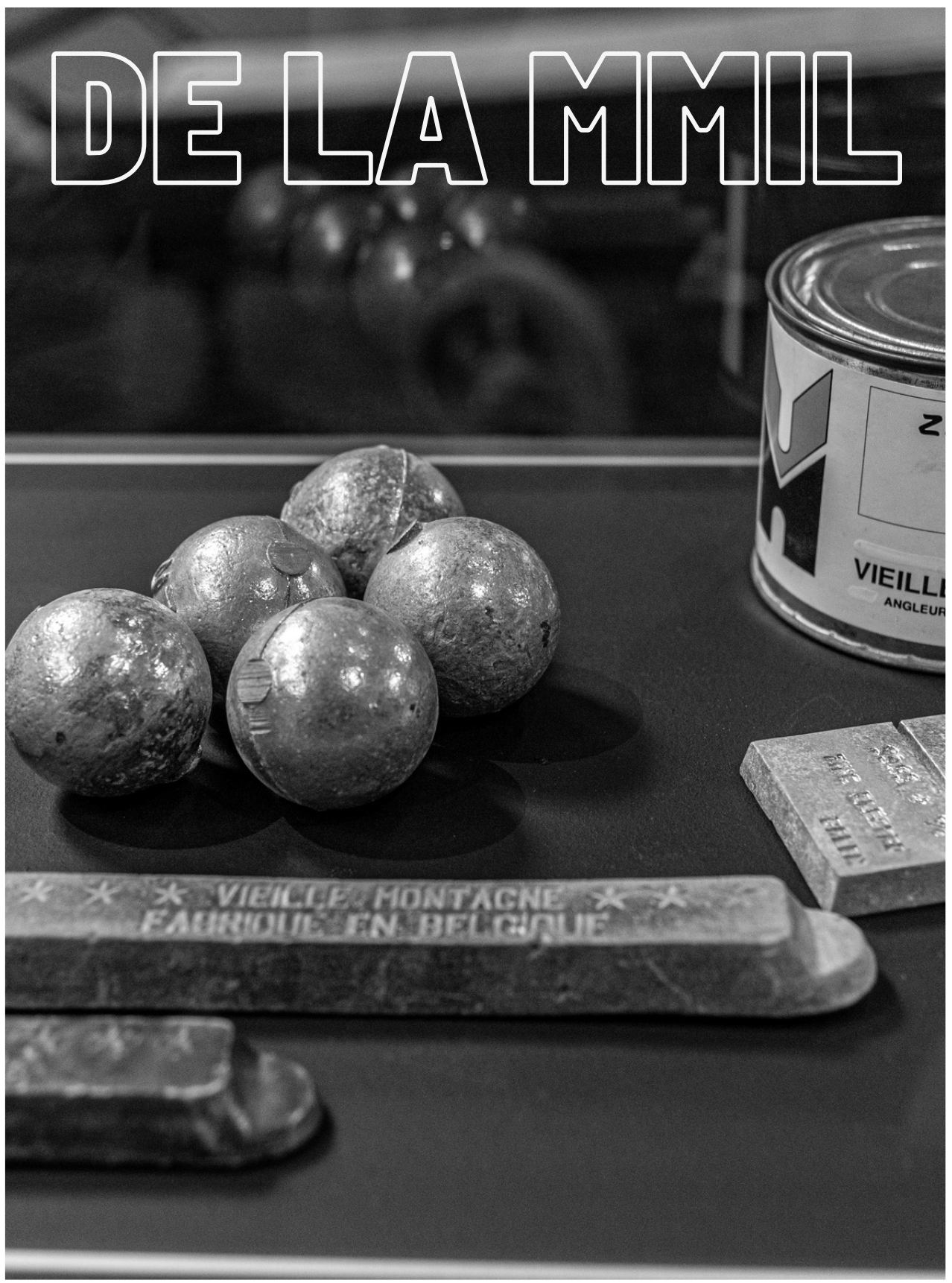


BULLETIN

DE LA MMIL



Éditeur responsable :

Maison de La Métallurgie et de l'Industrie de Liège

N° 22, Août 2023

Rédaction : Xavier Lambert, Stéphanie Levecq, Maëlle Rikir, Céline Ruess

Mise en page : Maëlle Rikir

Photographies : ©MMIL ; ©Richard Gorré ; ©André Chaput



Sommaire

Focus

4 - 5

Tintin a-t-il navigué sur
un bateau liégeois ?



stende La Malle "Prince Baudouin" — Ostend The Mail "Prince

6 - 7

À vélo sur les traces
du passé industriel liégeois



Brèves

8

Retour sur *Zinc*,
la pièce de théâtre

**Vernissage de
Zn24. Culture Zinc**

Congrès des Sciences
à Namur

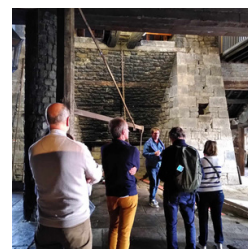


9

Journée
Marmaille & Co

Journée de rencontre...

Afterwork à la MMIL



Maison de la Métallurgie et de l'Industrie de Liège ASBL
Boulevard Raymond Poincaré 17, 4020 Liège
N° d'entreprise : 0443.098.671
RPM tribunal de Liège
BNP Paribas Fortis BE13 2400 3458 4039

info@mmil.be www.mmil.be
+32 (4) 342.65.63

Sommaire

Reportage

10 - 11

Zn24. Culture Zinc
en photos



Infos

12 - 13

Saviez-vous que...

Du côté des Amis de la MMIL

Appel aux bénévoles



MMIL et unes histoires

14

L'Asturienne
de Caroline Lamarche



Agenda

15

Retrouvez nos
activités à venir



Tintin a-t-il navigué sur un bateau liégeois ?

Quand Hergé publie L'Île noire en 1938, il montre Tintin monter de justesse à bord d'un ferry pour se rendre en Angleterre. Or ce ferry, c'est la malle Prince Baudouin entièrement réalisée par la S.A. John Cockerill. C'est le premier bateau à moteur diesel Sulzer-Cockerill. Des moteurs construits dans l'usine de Seraing, en banlieue liégeoise. Commandé en 1931 avec l'aide de subventions publiques, le Prince Baudouin doit remplacer les anciens cargos, coulés pendant la première guerre mondiale.

Mis à flot le 16 septembre 1933, en présence de la reine Astrid et du petit prince Baudouin alors âgé de 3 ans, il fera la première traversée vers Douvres à l'été 1934. Le Prince Baudouin est alors le bateau le plus rapide du monde. Il relie Ostende à Douvres en 3 heures, à la vitesse de 25 nœuds, soit 46 km/h. Sa longueur et son tirant d'eau sont tout à fait exceptionnels pour l'époque. L'installation mécanique et toutes les machines auxiliaires sont électriques.

Mais ce qui est surtout marquant, c'est le luxe et l'espace dont bénéficient les 1500 voyageurs. Depuis le restaurant, à l'avant, les larges fenêtres offrent une vue dégagée. Les halls, escaliers, restaurants et fumoir sont en bois poli originaire du Congo belge et manufacturé dans les ateliers de menuiserie de John Cockerill.

La décoration et le mobilier sont l'œuvre de l'architecte et décorateur Henry Van de Velde, un des fondateurs de l'Art nouveau en Belgique.

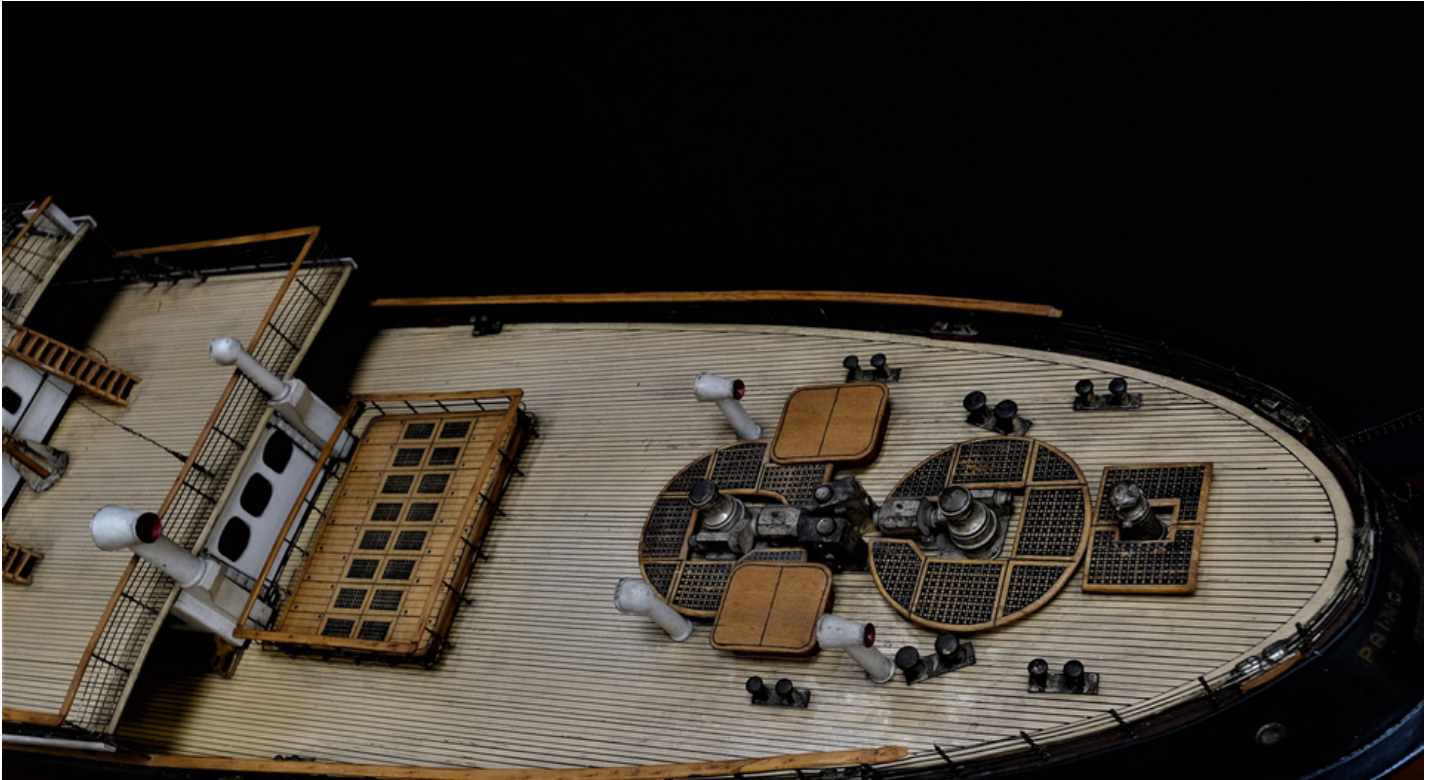
Les innovations techniques sont tout aussi remarquables : le chauffage et la cuisine électriques, la détection d'incendie à distance, l'isolation sonore de la salle des machines, la téléphonie sans fil à la disposition des passagers...

Signe des temps, les secondes classes se développent, ce qui permet à de nombreuses personnes incapables de payer le tarif de première classe, de s'offrir le voyage. Et cette seconde classe est beaucoup plus confortable que ne l'était la première classe des bateaux à vapeur qui précédaient le Prince Baudouin ! Cette tendance se marquera encore plus pour les navires construits plus tard : le Prince Albert, mis à flot en 1937, et le Prince Philippe, deux ans plus tard.

”

La maquette du Prince Baudouin est exposée à la Maison de la Métallurgie et de l'Industrie de Liège





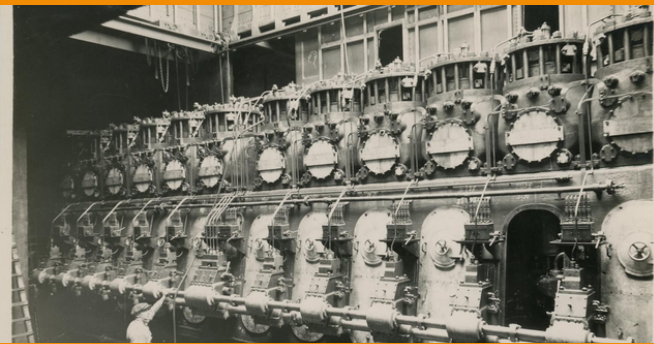
©André Chaput

La maquette du Prince Baudouin est exposée à la Maison de la Métallurgie et de l'Industrie de Liège. Mais Tintin n'y est plus depuis longtemps... En 1965, l'album L'île noire sera mise au goût du jour par Bob de Moor et la malle Prince Baudouin sera alors remplacée par un autre ferry, plus récent. Pour en savoir plus sur le sujet, nous vous invitons à consulter le Bulletin de la Société Belge des Ingénieurs et des Industriels et l'extrait écrit par DAUWE e.a., intitulé *L'évolution des Malles Ostende-Douvres (1935)*.

* Pour consulter d'autres petites histoires des collections, rendez-vous ici sur le site internet du Pôle muséal & culturel de l'Université de Liège

”

D'autres secrets & anecdotes d'objets des collections du Pôle muséal & culturel de l'Université sont à découvrir *



Moteur principal babord en montage ©MMIL



Restaurant de deuxième classe ©MMIL



Malle Prince Baudouin ©MMIL

À vélo sur les traces du passé industriel liégeois

Le 27 mai dernier, l'asbl Pro Velo proposait une balade guidée par Laurent Brück, sur les traces du passé industriel liégeois, avec une halte dans notre musée.

Une quinzaine de participants ont enfourché leur vélo au départ de la gare de Liège-Guillemins. Un circuit de plus de 3 heures les a menés à travers cinq quartiers de Liège, à la découverte de différentes facettes de notre histoire industrielle.

La visite commençait par le quartier des Vennes – une occasion de rappeler que les aménagements du réseau hydrographique liégeois tel que nous le connaissons aujourd'hui sont indissociablement liés à l'intense urbanisation et industrialisation du 19^e siècle. Si depuis le milieu des années 1990 « Belle-Île » attire pour le shopping, la pointe de l'île dessinée par le Canal de l'Ourthe, l'Ourthe et la Meuse, offrait un tout autre visage au début du 20^e siècle. Le centre commercial a été construit sur le site du siège de la Compagnie Générale des Conduites d'Eau (CGCE).

Cette société anonyme, active de 1865 à 1975, avait repris l'activité de l'ancienne Fonderie des Vennes. La CGCE, spécialisée notamment dans les tuyaux en fonte, a d'ailleurs joué un rôle aux origines de notre musée.

”

La CGCE, spécialisée notamment dans les tuyaux en fonte, a d'ailleurs joué un rôle aux origines de notre musée.

En effet, après la 2^e guerre mondiale, elle a encouragé René Evrard, son secrétaire de direction, à se pencher sur l'histoire des conduites d'eau, ce qui l'a amené non seulement à entreprendre des recherches en métallurgie ancienne mais aussi à collecter des pièces pour un petit musée privé de la Cie. Dans les années 1960, la Compagnie cède l'ensemble à la S.A. Métallurgique d'Espérance-Longdoz, qui avait elle aussi rassemblé une collection historique. Cette fusion donnera naissance au Musée du Fer et du Charbon, dont la MMIL est l'héritière.

La pointe de l'île, entre l'Ourthe et le canal, accueille la réserve naturelle dite de l'Île aux Corsaires, gérée par l'asbl Natagora. Cet espace protégé a été façonné par des années de production industrielle. En effet, durant des décennies, la S.A. Vieille-Montagne y a amoncelé des scories chargées en métaux lourds, résidus des fours à zinc situés en amont.

Paradoxalement, les sols pollués, riches en zinc, ont permis le développement d'un milieu dit « calaminaire », où une flore exceptionnelle attire des insectes peu communs. La création du site industriel remonte aux années 1830, quand la jeune S.A. des Mines et Fonderies de Zinc de la Vieille-Montagne, en pleine croissance, fait construire une fonderie de zinc et des laminaires sur un terrain idéalement situé dans une boucle de l'Ourthe. Jusqu'en 1989, le siège social belge de la société y était implanté. Le bâtiment de la direction est encore visible aujourd'hui, de l'extérieur. Ce site, témoin de l'importance de l'industrie du zinc en région liégeoise au 19^e siècle – une thématique actuellement à l'honneur à la MMIL – fait l'objet d'un ambitieux projet de reconversion. En 2022, le holding Noshaq a annoncé sa volonté d'y installer un espace industriel urbain dédié à l'environnement et à l'énergie, bordé d'un grand parc ouvert au public.



Les cyclistes ont ensuite exploré deux anciens faubourgs industriels au 19^e siècle, le Longdoz d'abord, pour une brève visite de la MMIL centrée sur la forge, la machine à vapeur et le zinc, et Saint-Léonard ensuite. Ce quartier comporte encore de nombreuses traces des diverses activités de production, souvent étroitement imbriquées avec les habitations. Le bâtiment de la Linière (aujourd'hui l'hôtel Mercure) constitue un des rares témoignages de l'industrie textile à Liège. John Cockerill y installe en 1828 une filature de lin, construite sur le modèle des usines anglaises. La cité ouvrière dite cité Benoît, construite en 1880 (rue Brahy – rue Bailleux), indique une tout autre organisation du travail, où les maisons des armuriers font face aux ateliers. Le quartier Nord offre aussi un exemple de reconversion d'une friche industrielle au 21^e siècle, en vue d'y réimplanter une activité économique dans un cadre urbain : le site « Pieper Liège » (rue de la Câblerie), qui se présente comme un « îlot d'entreprise ». Autre exemple de réaffectation, culturelle cette fois : le Centre d'art contemporain Espace 251 Nord donne une nouvelle vie aux locaux du siège social du charbonnage du Bâneux. Pour finir, deux maisons du quartier Jonfosse témoignent de la prospérité de la bourgeoisie industrielle liégeoise. L'imprimeur Bénard confie l'architecture de son habitation rue Lambert-le-Bègue à Paul Jaspar, qui y réalise un remarquable bâtiment Art Nouveau en 1895. Rue Jonfosse, l'ancienne armurerie et manufacture d'armes de chasse Raick Frères remonte à la même époque.

Ces quelques éléments significatifs donnent un aperçu de la richesse et de la diversité des traces du passé à découvrir pour le curieux qui prendrait le temps de partir explorer nos rues, à vélo ou à pied... Ils rappellent que la dimension industrielle fait partie intégrante de l'histoire et du développement de la Ville de Liège et a contribué à lui donner son visage actuel, en perpétuelle transformation.

Les Brèves de la MMIL



Pièce de théâtre *Zinc*

mardi 23 mai

Pour la première fois depuis longtemps, le musée a accueilli une troupe de théâtre en ses murs pour deux représentations de la pièce de théâtre *Zinc*, adaptée du livre du même nom de David Van Reybrouck. L'après-midi, c'est 150 élèves de 6^e secondaire de l'Athénée Léonie de Waha qui ont profité de la pièce. En soirée, le musée a à nouveau fait salle comble en accueillant pas moins de 120 spectateurs qui ont remonté le temps au rythme de l'histoire de ce petit bout de territoire de 3,4 km² qui, en 100 ans, a appartenu à pas moins de 5 pays. À la suite de la pièce, les spectateurs ont profité d'une nocturne au musée ainsi que du bar organisé par les membres de l'équipe.



Vernissage de *Zn24. Culture zinc*

jeudi 25 mai

Après de longues semaines de montage, le musée a enfin inauguré sa nouvelle exposition temporaire, *Zn24. Culture zinc*. Lors du vernissage, les visiteurs ont non seulement pu découvrir l'exposition et les objets qui y sont présentés, mais, pour rester dans le thème, ils ont également pu déguster des aliments riches en zinc. Le vernissage a été immortalisé par l'œil expert de Monsieur Gorré.



La MMIL au Congrès des Sciences de Namur

jeudi 25 août

La fin du mois d'août rime désormais avec rentrée scolaire. Tous les professeurs ont préparé cette rentrée particulière et certains se sont fixé rendez-vous à Namur, au Congrès des Sciences. La MMIL y était également présente. Il s'agit de la rencontre annuelle (incontournable) des professeurs de sciences et de géographie. Développé autour de différentes conférences et ateliers, l'évènement a permis à l'équipe de la MMIL de présenter à de nombreux professeurs l'animation « Une mine d'or dans ma poche », qui, par l'exemple du GSM, aborde notamment l'impact environnemental de la consommation, ainsi que les problèmes sociétaux liés à l'exploitation de certaines ressources, l'énergie nécessaire à la transformation, la provenance des matières premières ainsi que les enjeux du recyclage.

Les Brèves de la MMIL



Journée Marmaille & co

dimanche 27 août

Le 27 août dernier se tenait la deuxième édition de l'évènement Marmaille&Co, une journée événement 100% dédiée aux familles ! C'est avec plaisir que la MMIL y a participé : culture, musées et durabilité étaient au cœur d'un programme riche, sans oublier les éclats de rire, le fourmillement de plaisir et la convivialité (toute liégeoise).

Notre musée présentait donc son offre ludique au cœur du Musée de la Vie Wallonne, en compagnie de plusieurs autres musées. De très nombreuses activités étaient proposées à un public conquis. Retour en images sur le site museozoom.be. La MMIL tient à remercier les nombreux acteurs de cette journée réussie & notamment MSW, qui a chapeauté cela de main de maître.

Journée de rencontre des acteurs de la CSTI

mardi 29 août

En mars dernier, la MMIL a répondu à l'invitation du Centre de Culture Scientifique qui proposait une réflexion commune sur nos pratiques de Culture Scientifique Technique et Industrielle (CSTI) et nos relations avec les pouvoirs publics. Cette journée a connu un premier prolongement ce 29 août où des acteurs se sont à nouveau réunis, à l'Université de Liège pour vivre une journée riche en échanges. Grâce notamment au chaleureux concours de Réjouissances, ce deuxième rendez-vous a permis de poursuivre le travail de création d'un réseau d'acteurs de la culture scientifique, technique et industrielle. Nous avons par exemple eu le plaisir d'entendre et d'échanger avec Marie-Christine Bordeaux, professeure des universités, chercheuse au Groupe de recherche sur les enjeux de communication (Gresec), vice-présidente chargée de la culture à l'Université Grenoble Alpes, et membre du Haut Conseil de l'éducation artistique. Son apport et son expertise sur les réseaux de communauté de pratique et de coopération, la formation professionnelle et académique et l'articulation entre médiation culturelle et médiation scientifique ont fortement nourri les ateliers et les échanges.



Afterwork à la MMIL

mercredi 30 août

C'est une quinzaine de guides, qui ont été accueillies au musée ce mercredi en soirée, pour découvrir ou redécouvrir le musée au cours d'une visite guidée. L'occasion de partager notre patrimoine et l'histoire qu'il porte, mais aussi les animations proposées aux groupes touristiques et scolaires lors de leur passage par la MMIL. La visite a été suivie d'un drink, moment de partage et de discussions entre les personnes présentes.



Au cœur de l'exposition temporaire *Zn24. Culture zinc*

La fabrication du zinc



Le zinc dans l'art...



Zinc et toitures...



©Richard Gorré



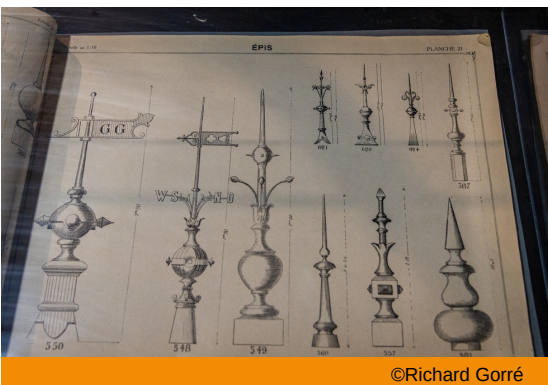
©Richard Gorré



Boîte à outils en zinc de couvreur. ©Richard Gorré



Les ornements font partie intégrante des toitures en zinc... ©Richard Gorré



©Richard Gorré

Pour en voir plus,
rendez-vous au musée...

L'exposition est visible jusqu'au 7 avril 2024 !

Saviez-vous que...

Les podcasts ont le vent en poupe : certains sont d'intérêt général, d'autres touchent à des aspects de la vie quotidienne ou retracent des parcours étonnants, inattendus ou surprenants. Certaines réalisations piquent notre curiosité. C'est le cas d'une série de podcasts réalisée par Guillaume Cordeaux, journaliste de l'Écho, avec le concours de Julie Garrigue (réalisation), Rudi Wynants (mixage), Marie-Anne Dozo (illustrations) et Stef Lenaerts (musique).

La série de podcasts, intitulée « Saviez-vous... », fait « découvrir des personnages de chez nous en avance sur leur temps qui ont inscrit durablement la Belgique sur la carte du business ». Le parcours ingénieux de Joseph Michel Orban y est retracé. En scannant le QR code, vous pourrez découvrir l'épopée de ce « fils de famille modeste, négociant de génie qui, en une génération, a assuré la renommée d'une dynastie ». Cécilne Ruess, notre directrice, y dresse le contexte de cet âge d'or du commerce.



Du côté des Amis de la MMIL

Le 21 juin dernier, le réseau des Amis de la MMIL s'est retrouvé, sous un véritable déluge pour une visite d'Eurogal. Grâce au concours de Monsieur Blaise, que nous remercions, les 24 Amis ont parcouru les méandres de l'entreprise, de l'entrée de ligne au stock des produits finis, en passant, évidemment, par l'incontournable bain de zinc, au cœur du processus.

Les Amis ont ensuite partagé un moment convivial au Yacht Club de Flémalle, pour le plus grand bonheur des personnes présentes. Prochainement, les Amis vont visiter un autre fleuron de l'industrie liégeoise : Marichal Ketin.

Si vous souhaitez de plus amples informations sur le réseau, si vous voulez le rejoindre, n'hésitez pas à contacter Jean-Marie Lambotte. Il se tiendra à votre disposition au 0475 86 07 68 ou par e-mail : jean-marie.lambotte@skynet.be



Appel aux bénévoles

Pour faciliter la vie au musée ainsi que l'accueil des visiteurs, la MMIL souhaite mettre en place une réserve de bénévoles pour assurer ponctuellement la permanence à l'accueil, en semaine et le weekend.

En quoi ça consiste ?

Le poste d'accueil à la MMIL consiste tout d'abord à accueillir les visiteurs, si possible dans leur langue, à encoder les entrées dans le logiciel de caisse puis à encaisser la somme due (en cash ou via le terminal Bancontact).

Ensuite, le sens de visite doit être expliqué aux visiteurs grâce à un carnet qui sert de support à la visite. Un carnet spécialement dédié aux enfants est également disponible.

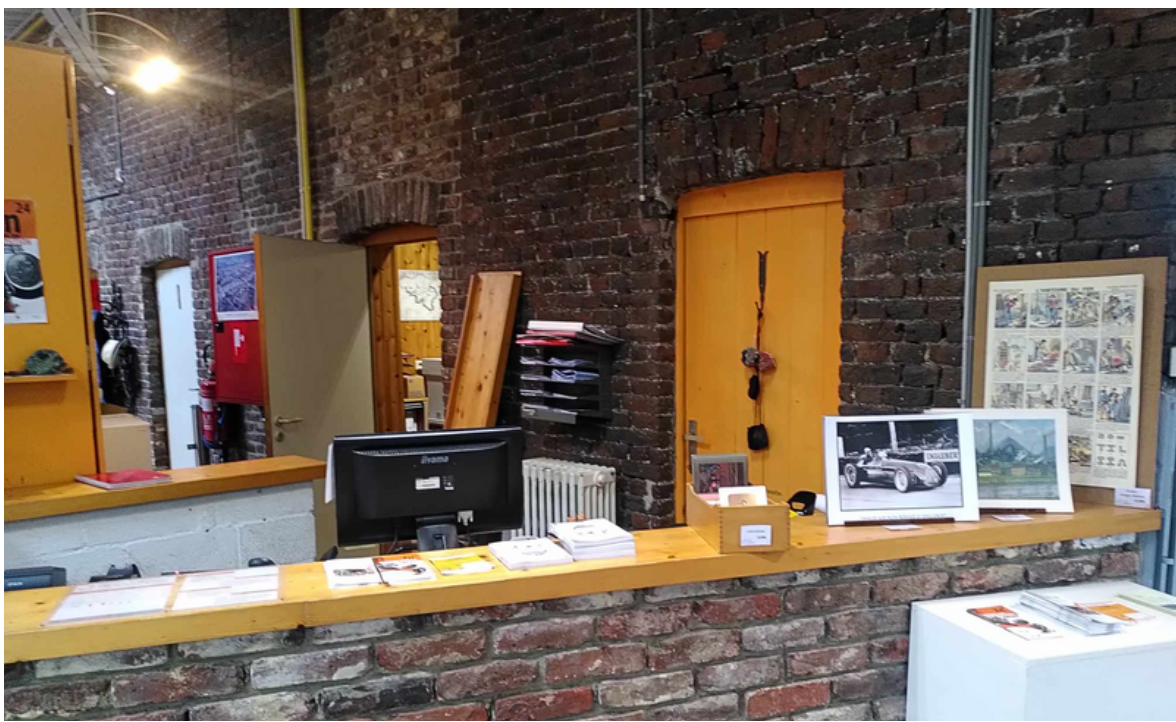
Finalement, la personne à l'accueil doit pouvoir répondre aux appels téléphoniques, les transférer si nécessaire, et consigner les informations données.

Atouts :

- Aimer le contact humain ;
- Avoir une connaissance du néerlandais, de l'anglais, de l'allemand ou de toute autre langue est un plus ;
- Avoir des facilités avec internet (encodage des entrées dans un système de caisse) et éventuellement des connaissances d'Excel ;
- Avoir un intérêt pour le patrimoine industriel est un plus !

Tu te reconnais dans cette description, tu as des disponibilités variables en semaine et/ou les weekends et tu as envie de passer du temps au sein d'une équipe dynamique ? N'hésite pas à nous contacter par téléphone au 04/342 65 63, ou par mail via info@mmil.be avec tes motivations.

À bientôt au musée !



L'Asturienne de Caroline Lamarche

Pour rester dans la thématique de notre exposition temporaire *Zn24. Culture zinc*, la librairie de la MMIL a mis à l'honneur plusieurs livres abordant le zinc.

Penchons-nous aujourd'hui sur le dernier récit proposé dans notre librairie, *L'Asturienne* de Caroline Lamarche.

À propos de l'auteur*

Descendante de fabricants de zinc et de producteurs de tabac, Caroline Lamarche naît en 1955 à Liège. Après une petite enfance passée en Espagne, elle réussit des études de philologie romane à Paris et devient enseignante. C'est au début des années 1990 que Caroline Lamarche se met à écrire. À partir de 1995, elle est l'auteur de créations diverses : romans, nouvelles, poèmes, fictions radiophoniques, textes pour la scène, chroniques, écrits sur l'art.

À propos du récit

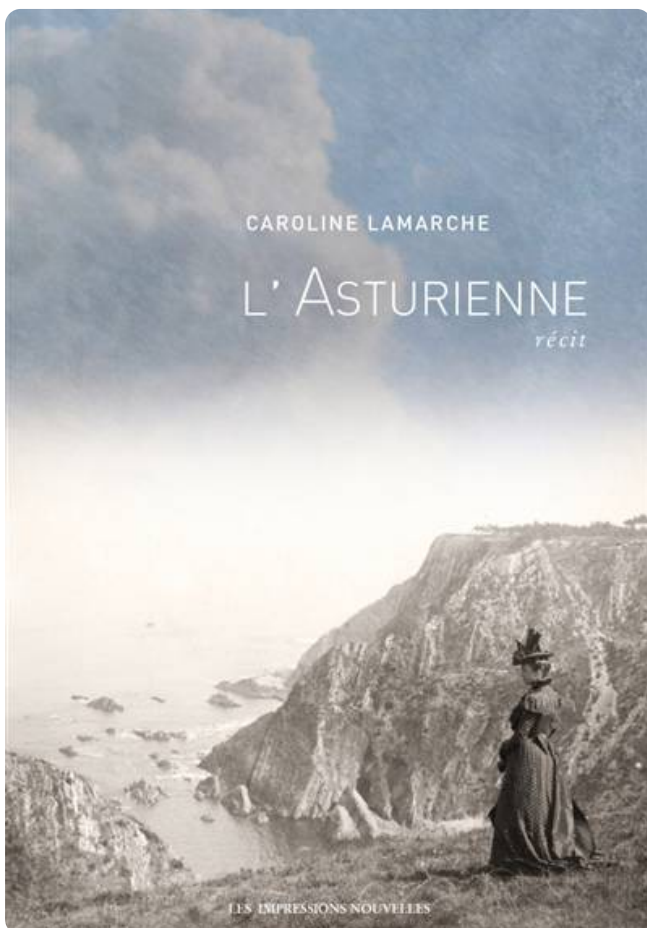
L'Asturienne paraît en 2021. Voici ce que l'on peut retrouver sur la quatrième de couverture :

“Caroline Lamarche déroule la saga d'une famille apparue à Liège au début de la révolution industrielle et pionnière de la métallurgie du zinc dans la province espagnole des Asturies. Arpentant une époque qui annonce le grand capitalisme et son cortège d'inégalités, elle raconte les travaux et les jours de ces aventuriers, à la fine pointe d'une Europe qui nourrit encore des rêves d'expansion. Les fortes personnalités qu'elle aborde, les voix féminines qu'elle relaie, l'hommage rendu à un père qui lui a ouvert le chemin des archives, font d'elle l'héritière éclairée d'une légende familiale passionnante et cosmopolite. Les témoins vivants qu'elle sollicite bousculent le tableau et en questionnent les pans cachés dont elle rend compte avec lucidité, consciente d'être égarée entre deux mondes.

Ces odeurs, celle du labeur industriel comme celle de l'opulence, appartiennent à une enfance disparue. Elles disent le berceau intranquille, la limousine détestée et les fenêtres ouvertes sur un air qui ne conserve que la mémoire de ma difficulté à trouver mon souffle, ma place.”

Mais encore...

Dans son récit, Caroline Lamarche nous déroule une histoire familiale intense, à travers ses propres recherches pour comprendre son passé et la vie qu'ont menée ses ancêtres. Le récit qu'elle nous propose est jalonné de photos, d'extraits de lettres et d'archives qui permettent au lecteur d'être transporté dans l'Histoire au cœur de l'histoire de l'auteur.



* Au masculin selon la préférence de Caroline Lamarche

Info :

Disponible au prix
de **25 €** dans notre
librairie.

À venir...

SEPTEMBRE

Samedi 2 Dimanche 3	Salon "Retrouvailles" au Parc de la Boverie	
Samedi 9 Dimanche 10	Journées du patrimoine : "Les ZiNdestructibles"	14h - 18h

OCTOBRE

Vendredi 6 Samedi 7	Geodiversity day	info@mmil.be
Du lundi 23 au vendredi 27	Stage à la MMIL : "La Fabrik"	9h - 16h15
Samedi 28	Halloween au musée : Contes & frissons	à partir de 18h

NOVEMBRE

Du dimanche 12 au mardi 14	Startech's Days 2023 à Ciney Expo	
Mardi 21	Drink de découverte à la MMIL	18h



Stage à la MMIL



LA FABRIK



du 23 au 27 octobre

Pour les enfants de 6 à 10 ans
75€/semaine

60€ à partir du 2ème enfant de la même fratrie

Activités créatives et éducatives...
Promenades ludiques...



Réalisation d'une exposition...
Découvertes inattendues...



Informations pratiques

Maison de la Métallurgie
et de l'Industrie de Liège

Adresse : Boulevard R. Poincaré 17
4020 Liège

Sur réservation au **04 342 65 63**
ou par mail à **info@mmil.be**



HALLŌWEEN AU MUSÉE CONTES & FRISSONS

SPECTACLE
À PARTIR DE
5 ANS

28 OCTOBRE 23

MAISON DE LA MÉTALLURGIE
ET DE L'INDUSTRIE LIÈGE

INFORMATIONS & RÉSERVATIONS
WWW.BILLETWEB.FR/CONTES-FRISSONS



Zn²⁴

CULTURE ZINC EXPOSITION

DU 26 MAI 2023
AU 7 AVRIL 2024



MAISON DE LA METALLURGIE
ET DE L'INDUSTRIE DE LIEGE

B^D RAYMOND POINCARÉ 17 • 4020 LIÈGE
+32 4 342 65 63 • MMIL.BE • INFO@MMIL.BE